

Manuál k programu

EMSoftware

podpora systému řízení životního prostředí podle normy
ISO 14001, případně EMAS

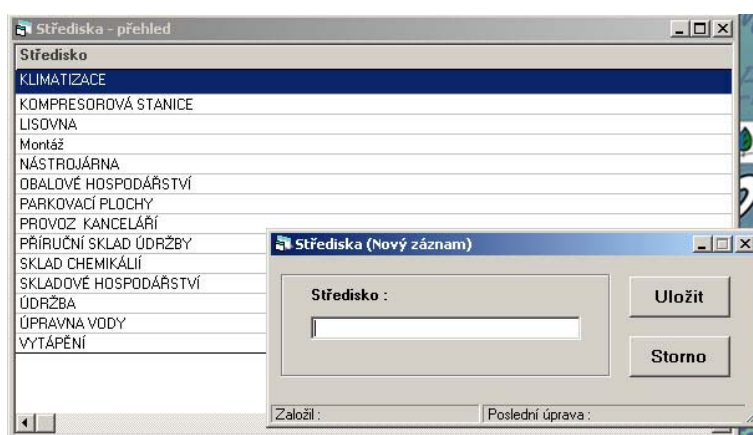
Program EMSoftware

EMSoftware je víceuživatelskou aplikací s možností nastavení uživatelských práv pro jednotlivé volby a jednotlivé skupiny uživatelů. Její funkce lze rozdělit do tří oblastí – číselníky, vlastní databáze identifikovaných aspektů a export.

První oblast

Aby bylo možné vytvářet databázi environmentálních aspektů, je nejprve nutné naplnit tzv. číselníky, tj. seznamy, které bude uživatel při identifikaci a následně i hodnocení aspektů opakovaně potřebovat.

Nejdříve je nutné definovat jednotlivé objekty a činnosti ve kterých nebo při kterých daný aspekt vzniká. Mohou to být například výrobní jednotky (montáž, lisovna, ...) a jim příslušné pracovní procesy (montáž výrobků, tavné lepení, ...).

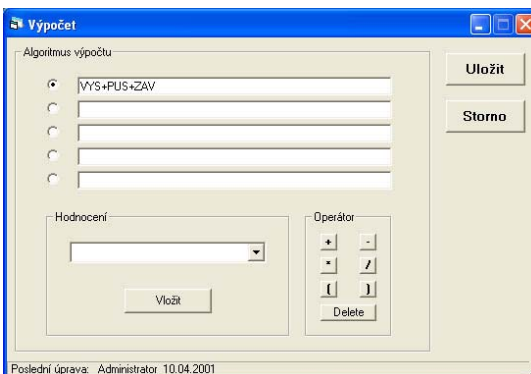


Dále definujeme environmentální dopad aspektu, čímž se rozumí jakákoliv změna v životním prostředí vyvolaná působením daného aspektu (např. narušení teplotní rovnováhy okolí, kontaminace povrchových vod, atd.) a složka životního prostředí, na které se tato změna týká (podzemní voda, ovzduší, hospodaření s energií, atd.

Poté je nutno definovat i zdroje potřebné pro plnění jednotlivých cílů. Myslí se tím například zdroje finanční či lidské.

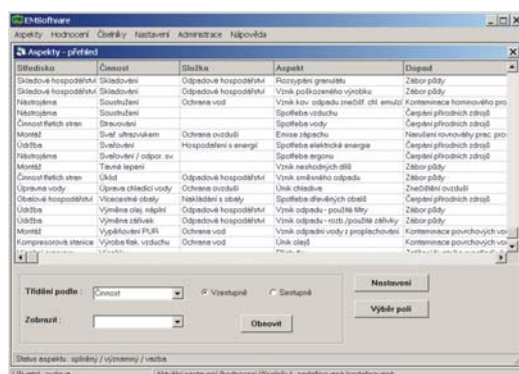
Poslední částí nutnou k vyplnění před identifikací vlastních aspektů je nastavení algoritmu jejich hodnocení. Při vlastním hodnocení vycházíme z následujících kritérií: frekvence výskytu (např. často, vůbec), časové působení (současnost, budoucnost) a závažnost dopadu daného aspektu. Současně definujeme koeficient důležitosti, který udává váhu daného kritéria (viz výše) uvažovaného při výpočtu hodnocení.

Software umožňuje nastavit až 5 různých algoritmů výpočtu, přičemž při změně algoritmu se automaticky provede přepočítání všech číselných hodnot významnosti všech neuzavřených aspektů.



Druhá oblast

Plnění vlastní databáze aspektů je možné po naplnění všech číselníků a zadání algoritmů výpočtu hodnocení. Po otevření nabídky *Aspekty – přehled* se zobrazí předem definovaný pohled na vlastní databázi environmentálních aspektů. Jednotlivá pole této databáze lze přidávat a odebírat a následně uložit vlastní nastavení zobrazení databáze.



Přehled aspektů lze třídit vzestupně nebo sestupně podle libovolného pole a je možno také aplikovat různé filtry. Filtrovat je možné například podle následujících parametrů – splněné aspekty, významné aspekty a dále podle toho, zda aspekty mají vazbu na příslušné předpisy, případně zda jsou pro dané aspekty definované cíle a programy.

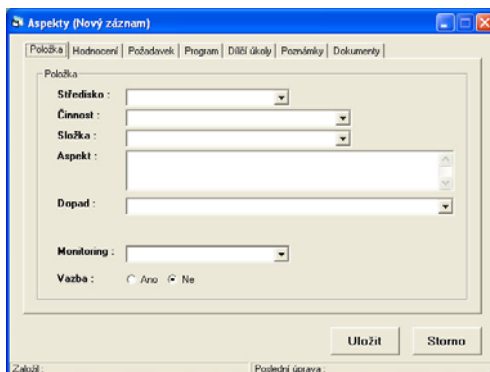
Zápis nového aspektu (úprava stávajícího)

Při zápisu nového aspektu se objeví okno s několika záložkami:

- záložka **POLOŽKA** – zapisovaný aspekt se přiřadí ke středisku a pracovní činnosti, určí se jakou složku životního prostředí ovlivňuje a definuje se vlastní název aspektu. Dále se určí jeho dopad na životní prostředí, zda se u něj provádí monitoring a zda má vazbu na předpisy;
- záložka **HODNOCENÍ** – vlastní výpočet významnosti aspektu, po provedení výpočtu je zobrazena výsledná číselná hodnota;
- záložka **POŽADAVEK** – obsahuje výběr legislativních a jiných předpisů relevantních k danému aspektu, případně konkrétní požadavky, které je nutno dodržet;
- záložka **PROGRAMY** – stanovuje jednotlivé kroky, které vedou k odstranění či ke snížení dopadu daného aspektu. Kromě toho definuje také cíle, cílové hodnoty, zdroje, odpovědnosti a termíny;

Po vyplnění termínu splnění daného cíle se aspekt stává uzavřeným a aplikace nabídne vytvoření identické neuzavřené kopie aspektu k jeho přehodnocení (snížení úrovně hodnoty aspektu). Uzavřené aspekty, tj. aspekty, které mají splněny cílové hodnoty, jsou uloženy do databáze se všemi svými charakteristikami platnými ve chvíli splnění cíle;

- záložka **DÍLČÍ ÚKOLY** – definuje jednotlivé dílčí úkoly, které vedou ke snížení dopadu daného aspektu a stanovuje termíny a jednotlivé odpovědnosti;
- záložka **POZNÁMKY** – slouží k připsání libovolných poznámek a komentářů vztahujících se k danému riziku;
- Záložka **DOKUMENTY** – zobrazuje seznam připojených relevantních dokumentů – legislativních a jiných předpisů a tyto lze následně stisknutím tlačítka „ZOBRAZIT“ otevřít v příslušné aplikaci (MS Word, MS Excel, Adobe Acrobat atd.).

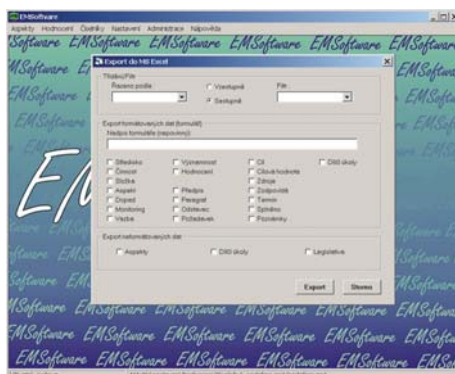


Třetí oblast

Poslední oblastí je Export databáze nebo jejích součástí (číselníky apod.) do formátu MS Excel. Program EMSoftware nabízí dva druhy exportu – formátovaný a neformátovaný.

Formátovaný export umožňuje exportovat pouze vybraná pole a po exportu se vytvoří sestavu s vybranými položkami. Formát takového výstupu je předdefinován.

Neformátovaný export umožňuje zvolit si export libovolných položek databáze. Vytvoří se vždy list souboru *.xls, v němž jsou zobrazena všechna pole databáze v neformátovaném tvaru tak, aby si jej uživatel mohl dále upravit podle svých požadavků.



Registrace a administrace programu

Jak již bylo uvedeno, program EMSoftware je víceuživatelskou aplikací. Umožňuje definovat jednotlivé skupiny uživatelů a přiřazovat jim příslušná přístupová práva.



Plná verze programu vyžaduje registraci u společnosti ENACON s.r.o. Na základě HW konfigurace je vygenerováno identifikační číslo. Toto číslo uživatel sdělí společnosti ENACON a ta mu sdělí příslušné registrační číslo, které po vložení do programu *EMSoftware* umožní používat tento program bez omezení. Neregistrovaná verze programu, která zároveň slouží i jako DEMO-verze, je plně funkční, pouze omezena nejvýše na 10 řádků databáze environmentálních aspektů.

Pro další informace kontaktujte společnost ENACON.

ENACON s.r.o
tel: +420 241 405 626
fax: +420 241 405 765
enacon@enacon.cz
www.enacon.cz